

Récupération et gestion des eaux de pluie sur mon terrain

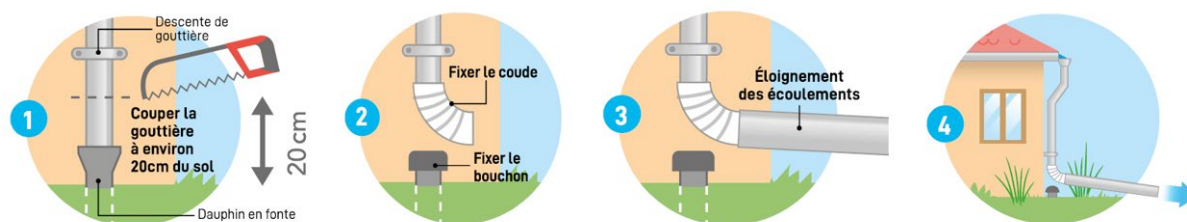
FOIRE AUX QUESTIONS

Voici les questions / réponses les plus fréquentes qui sont abordées lors des rendez-vous diagnostics. (Elles concernent principalement des projets d'installations de cuves hors-sol ; des cuves enterrées sont également disponibles via l'opération) :

- **En quoi consiste le déraccordement ?**

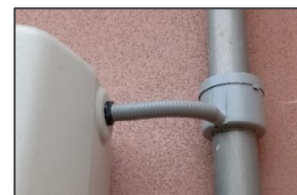
- ✓ Le déraccordement consiste à déconnecter une gouttière, au minimum, du réseau public d'assainissement pour que les eaux de pluie ne soient plus envoyées vers les canalisations, mais infiltrées directement dans le sol sur la parcelle de sa propriété. Cette action permet de réduire les risques de débordement du réseau d'assainissement, dans le milieu naturel comme sur la voirie.

Cela implique que l'eau issue de la gouttière soit redirigée vers un espace adapté à l'infiltration : jardin, zone végétalisée, tranchée d'infiltration...



- **Comment raccorder la cuve à la gouttière ?**

- ✓ Un dispositif de collecte et de filtration est vendu en complément de la cuve



- **Faut-il faire appel à un professionnel pour installer une cuve hors-sol ?**

- ✓ Non, l'installation est accessible à toute personne un peu bricoleuse. Une notice détaillée est fournie. Toutefois, en cas de doute, il est conseillé de faire appel à un professionnel.

- **Y a-t-il un risque d'inondation ou de stagnation d'eau autour de la cuve ?**

- ✓ Non, si le système de trop-plein est bien installé et que l'eau est dirigée vers une zone d'infiltration adaptée.

- **Que faire si mon terrain est argileux ou peu perméable ?**

- ✓ Dans ce cas, il est recommandé de prévoir une zone d'infiltration plus large, adaptée et végétalisée. Avant chaque commande, un rendez-vous diagnostic est réalisé par un technicien du SDEA pour conseiller au mieux.

- **Peut-on installer une cuve en hiver ?**

- ✓ **Oui, la période hivernale est idéale** pour installer une cuve et réaliser le déraccordement. Cela permet de préparer sereinement votre installation, sans contrainte d'usage immédiat. Dès le retour des beaux jours, votre système sera pleinement opérationnel pour la réutilisation de l'eau de pluie : arrosage, nettoyage des outils ou autres usages domestiques.

- **Que faire de la cuve en hiver ?**

- ✓ Avant les périodes de gel, il est recommandé de vider la cuve et ensuite de mettre le collecteur en « mode hiver » pour éviter tout risque de gel et de détérioration. Un bouchon situé en bas de la cuve permet de la vidanger.

- **Est-il obligatoire d'installer la cuve sur la même gouttière que celle débranchée ?**

- ✓ Non, ce n'est pas obligatoire. Par exemple, la cuve peut être raccordée sur une gouttière située à l'arrière du jardin (proche du potager) tandis qu'une autre gouttière, permettant d'évacuer les eaux de pluies vers un espace adapté à l'infiltration, sera débranchée.
- ✓ Exemples de configurations possibles :

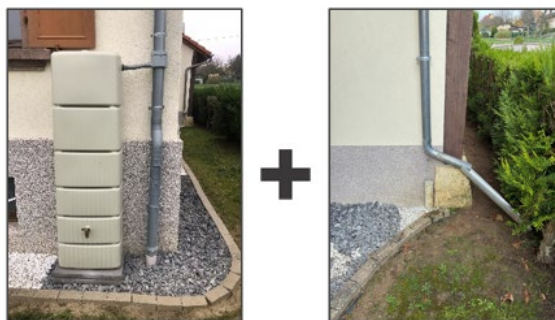
Configuration N° 1 :



*La cuve est raccordée à **la gouttière qui a été débranchée** du réseau d'assainissement.*

Le trop-plein de la cuve retourne dans cette même gouttière, et l'eau est ensuite évacuée vers un espace végétalisé, où elle s'infiltrerait naturellement dans le sol.

Configuration N° 2 :



*La cuve est raccordée à **une gouttière encore connectée au réseau d'assainissement**. Dans ce cas, le trop-plein retourne vers les canalisations d'assainissement.*

*Cependant, **une autre gouttière de la toiture est bien débranchée**, permettant à l'eau de pluie de s'écouler vers un espace vert et de s'infiltrer sur la parcelle.*



Des exemples de techniques d'infiltration des eaux pluviales sont disponibles dans le « **Guide pratique pour la gestion des eaux pluviales en domaine privé ; Conseils et recommandations pour les particuliers** » via le QR-code ci-contre et sur le site internet du SDEA.